

# Afterglow User Manual

본 사용 설명서는 Afterglow를 처음 접하는 사용자를 위해 제작되었습니다.

본 사용 설명서는 상품의 기본 사용법을 포함한 사용 가능한 기능과 도구들을 설명할 것입니다. 또한 본 프로그램이 사용자의 프레젠테이션 시 어떻게 사용되는지의 사례를 제공할 것입니다.

Section 1: Afterglow 도구모음

Section 2: 패널 구성

Section 3: Afterglow 기본사용

Section 4: PowerPoint에서 Afterglow사용하기

## ■ Section 1: Afterglow의 도구모음

이번 섹션에서는 Afterglow 시스템에 적용되는 여러 가지 도구들을 소개하겠습니다.

### 1. 왼쪽, 오른쪽 패널

모든 사용 가능한 패널은 아래 그림1과 같이 스크린의 왼쪽과 오른쪽 끝에 표시됩니다.

#### a. 기능의 선택

원하는 패널을 열기 위해서는 패널에 약1~2초간 레이저 포인터를 비춥니다.

(사각형 상자가 원하는 항목 주위에 나타납니다.)

그림1



-왼쪽 패널(그림1 확대)



Afterglow 구동 중에 사용 가능한 도구는 위 그림에 표시되어 있습니다.

왼쪽 패널을 선택하지 않으면 숨겨져 있으며 작은 탭으로만 표시됩니다.

왼쪽 패널을 열기 위해서는 탭 부분에 포인터를 비추면 됩니다.

-오른쪽 패널 (그림1 확대)



가장 빈번히 쓰이는 기능은 오른쪽 패널에서 사용하실 수 있습니다. 초기에 설정되어 있는 오른쪽 패널 메뉴는 사용 패턴에 따라 변경이 가능 합니다.

**주의:** 패널 자동 숨김 기능의 사용방법은 섹션2 패널구성에서 확인

## 2. 그리기 스타일

Afterglow에는 3가지의 그리기 스타일을 지원합니다. “펜기능”, “마커”, “사무라이”입니다. 각각의 그리기 스타일은 문자와 함께 라인을 그리는데 동시에 적용 됩니다.

### a. 펜



그리기 스타일은 스크린에 문자와 그리기 기능에 동시에 적용되며 양쪽 패널에서 동시에 사용 가능합니다.

(사례)



### b. 마커



마커기능은 펜을 사용했을 때 두꺼운 선을 그릴 수 있게 해 줍니다. 스크린에 나타난 두께 조절기능으로 마커의 두께를 조절할 수 있습니다. 마커는 강조점을 표시하는데 사용되며 왼쪽 패널에서 선택하실 수 있습니다.

# Afterglow

(사례)

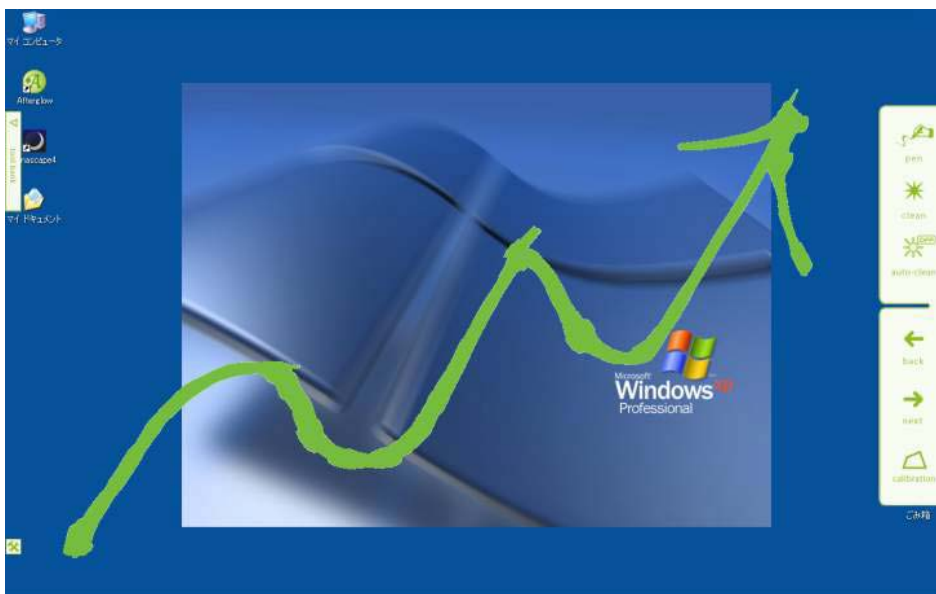


## 3. 사무라이



이 기능은 부러쉬 기능의 별칭 입니다. 레이저 포인터를 빨리 움직일 수록 부러쉬는 얇게 표현되며 천천히 움직이면 두껍게 표현 됩니다. 왼쪽 패널에서 선택하실 수 있습니다.

(사례)



#### 4 선의 굵기 조절



왼쪽 패널의 Width “+” 와 “-“기능을 클릭 함으로써 선의 굵기를 조절할 수 있습니다. “+”를 선택하고 포인터를 옮기면 점점 더 굵어지며, “-“를 선택하면 얇아집니다.

#### 5. 라인의 색상 조절

라인의 색상은 왼쪽 패널의 color selector를 사용해서 조절 합니다. 포인터를 color Selector에 비추고 왼쪽 혹은 오른쪽으로 이동하면 위치한 포지션의 해당 색상을 선택할 수 있습니다. 현재의 색상이 현재의 선 굵기에 적용 됩니다.



#### 6. Eraser: 글씨, 선의 일부만 삭제하는데 사용



왼쪽 패널의 eraser를 선택하면 일반 지우개와 동일하게 선택된 부분만 지워줍니다.

#### 7. Clean: 스크린 전체 삭제기능



왼쪽 패널의 “clean”기능을 사용하면 현재 스크린의 전체를 동시에 삭제합니다.

## 8. 스크린 자동 삭제 기능



Auto clean 기능을 on으로 설정하면 일정 시간 후 주기적으로 스크린을 자동 삭제해 줍니다.

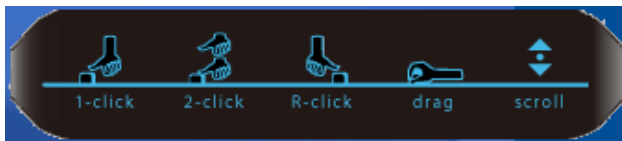
이 기능을 off로 설정해 놓으면 작동되지 않습니다.

## 9. 마우스 기능



마우스 기능을 선택하면 레이저포인터를 일반 마우스 기능으로 전환해 줍니다. 윈도우 바탕화면에 클릭할 object위에 마우스를 이동하고 1~2초간 누르면 마우스를 클릭한 효과가 나타납니다.

## 10. 마우스 메뉴



선택된 object위에서 마우스를 빠르게 클릭하면 위 메뉴가 나타납니다. 위 마우스 메뉴는 마우스 모드에서의 추가기능을 제공 합니다.

### a. 1-click function

이 기능은 마우스의 왼쪽버튼을 한번 누른 효과와 동일합니다.

### b. 2-click function

이 기능은 마우스의 왼쪽버튼을 더블클릭 기능으로 프로그램 실행 혹은 파일 오픈 기능입니다.

### c. R-click function

이 기능은 마우스 오른쪽 버튼 클릭과 동일 합니다.

### d. drag function

이 기능은 object를 스크린의 다른 위치로 이동하는 기능입니다.

### e. scroll function

이 기능은 마우스의 스크롤 기능과 동일하게 스크린을 위, 아래로 이동하는 기능입니다.

### 11. Going back a slide



파워포인트 프레젠테이션 중 이 기능을 누르면 이전 슬라이드로 돌려줍니다.

### 12. Forward to next slide



파워포인트 프레젠테이션 중 이 기능을 누르면 다음 슬라이드로 전환됩니다. 또한 파워포인트가 슬라이드 쇼 모드가 아니라도 슬라이드를 앞, 뒤로 전환할 수 있습니다.

### 13. Exit slideshow mode



파워포인트가 슬라이드 쇼 모드일 경우 이 기능을 선택하면 슬라이드 쇼 모드가 종료 됩니다.

### 14. Laser Pointer Function



Laser를 선택하면 단순 레이저 포인터 기능만 실행됩니다.

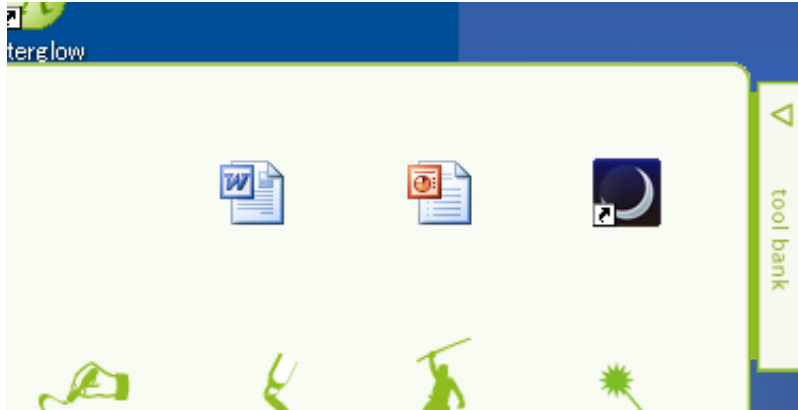
### 15. Quick launch function



왼쪽 패널에 위치해 있습니다. 이 기능은 파일을 드래그 하거나 3가지의 어플리케이션을 등록할 수 있습니다. 예를 들어, 파워포인트 프레젠테이션 중에 사용할 또 다른 파일이나 프로그램을 빠르게 액세스 할 수 있습니다.

## Afterglow

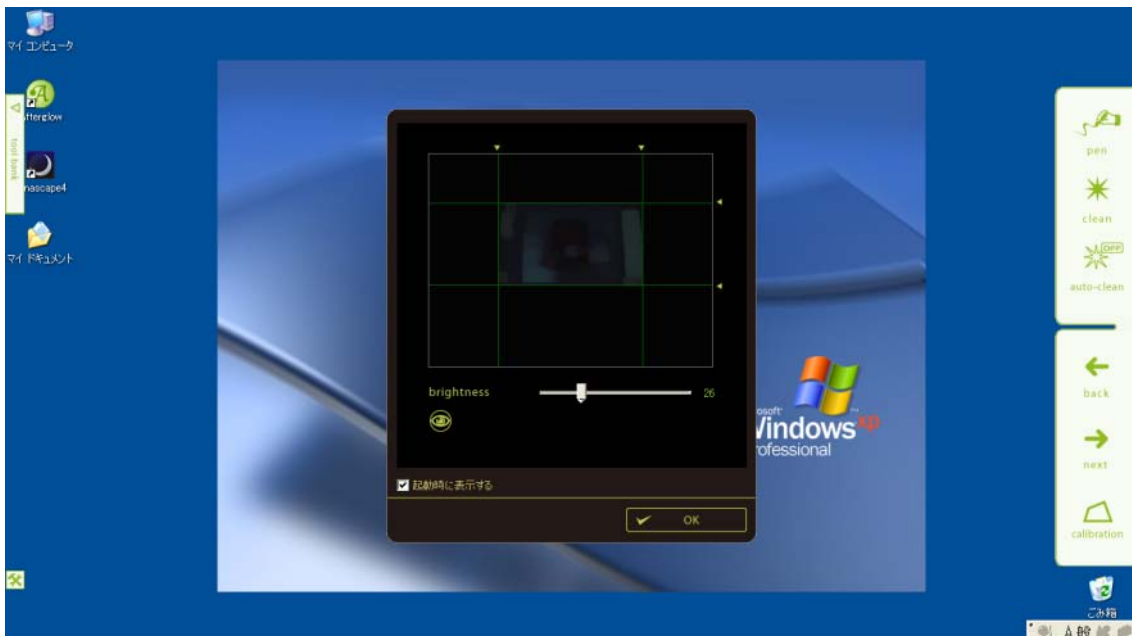
(사례)



### 16. Webcam Re-adjustment Function

이 기능은 레이저포인터가 자연스럽게 작동하지 않을 경우 사용합니다. 이 기능을 선택하면 Laser Light Detection Screen (screen 2)이 나타납니다. Setup Guide를 참조 하세요.

Screen 2 – Laser Light Detection Screen

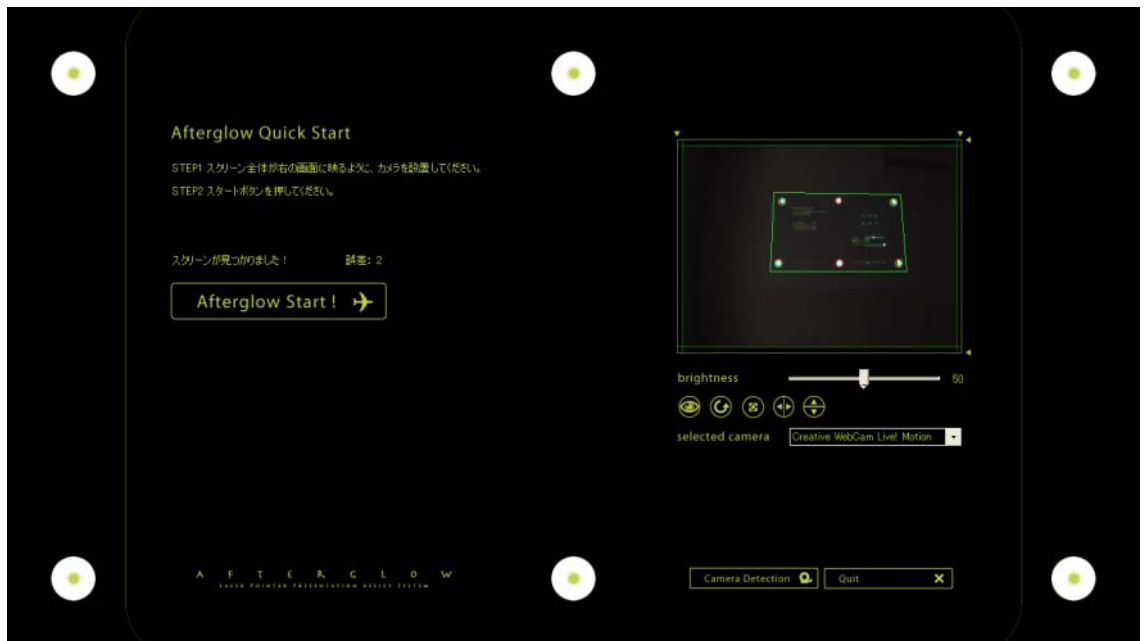


## 17. Calibration Re-adjustment Function

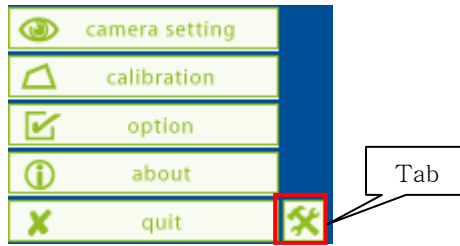


이 기능은 웹캠이 자연스럽게 움직이지 않을 때 또는 레이저포인트를 인식시킬 때 사용됩니다. 이 기능이 선택되면 Quick Start Screen (screen3)이 나타나며 카메라가 자동으로 조정됩니다. 이어서 new calibration setting을 위해 Laser Light Detection Screen(screen2)이 나타납니다. Setup Guide의 해당 편을 참조하세요.

Screen3 (Quick start screen)



## ■ [Section 2: Configuration Panel](#)



Configuration panel은 스크린의 왼쪽 밑에 작은 탭으로 숨겨져 있습니다.

이 패널에 액세스 하기 위해서는 포인터를 탭에 비추세요.

아래 5가지 아이템을 사용할 수 있습니다.

### 1. Camera setting

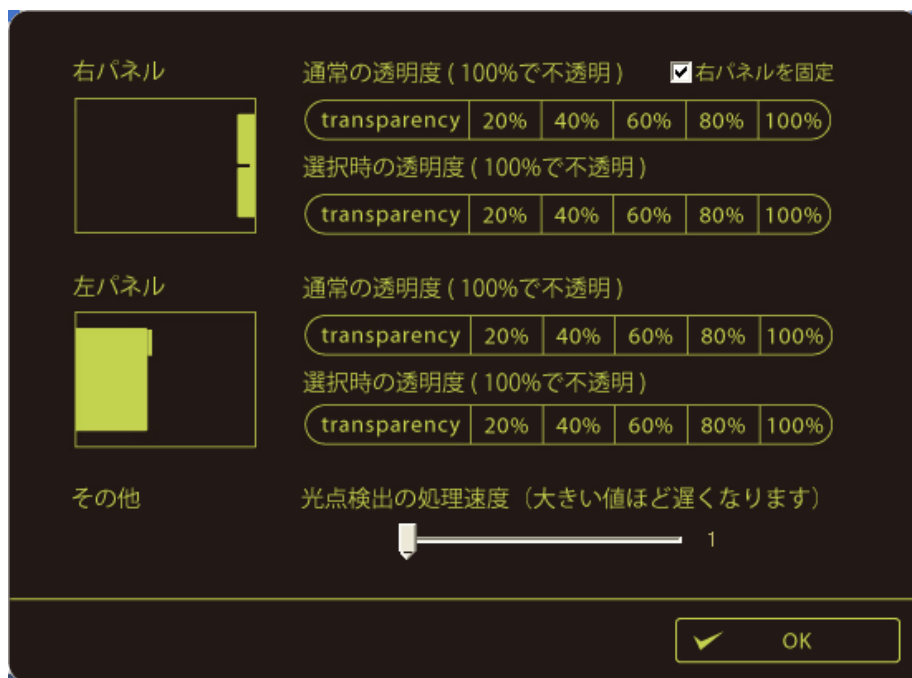
이 기능은 패널의 laser light detection기능과 동일합니다.

### 2. Calibration

이 기능은 패널의 calibration setup기능과 동일합니다.

### 3. Options

옵션을 선택하면 아래의 스크린이 나타납니다.



투명도의 레벨은 20%에서 100%까지 조절할 수 있습니다.

옵션메뉴의 아래쪽은 패널의 레이저 디텍션 스피드를 조절할 수 있습니다.

Slider를 1로 선택하면 가장 신속한 반응속도를 나타내므로 1을 추천합니다.

#### 4. About

Afterglow version 정보가 표시됩니다.



#### 5. Quit

Afterglow의 종료

### ■ [Section3: Afterglow의 기본사용](#)

Afterglow의 기본기능을 아래의 4가지로 요약 합니다.

#### 1. Drawing a Line

레이저포인터를 누르고 정확한 위치에서 움직여 라인을 형성합니다.

#### 2. Writing Characters

선을 긋는 방식과 동일하게 자유롭게 글씨를 쓸 수 있습니다. 너무 빠르지 않은 적당한 속도로 글씨를 쓰시면 됩니다.

#### 3. Erasing characters and lines

글씨나 선의 삭제되기 원하는 일부를 지울 수 있습니다. 해당 icon에 1~2초간 레이저 포인터를 위치함으로써 실행합니다.

#### 4. Deleting drawings and characters

해당 스크린의 모든 글씨나 선을 동시에 삭제할 수 있습니다. 해당 icon에 1~2초간 레이저 포인터를 위치함으로써 실행합니다.

## ■ Section4: Using Afterglow in PowerPoint

이 섹션은 파워포인트에서의 효율적인 Afterglow의 사용방법을 요약합니다.

### 1. Launching PowerPoint

다음의 두 가지 방법이 있습니다.

#### a. 마우스모드를 이용

레이저포인트를 마우스 모드로 셋팅하고 프레젠테이션 파일에서 약 3초간 정지합니다. 아래의 마우스 메뉴(screen4)가 나타나면 프레젠테이션 파일을 열기 위해 2-click을 선택합니다.

Screen4



#### b. Launch using the quick launch function

tool패널의 quick launch에 3개의 어플리케이션을 등록할 수 있습니다. Quick launch 영역에 해당 파일을 드래그 하면 등록할 수 있습니다.



### 2. 슬라이드 쇼의 시작

3. 파워포인트를 열고 “next”와 “back” 아이콘을 1~2초간 누름으로써 슬라이드 쇼를 실행합니다.



#### 4. Advancing a slide

다음 슬라이드로 이동하기 위해 해당 icon을 1~2초간 누릅니다.



Note: 만약 레이저포인터가 마우스 모드일 경우 1~2초간 슬라이드에 포인터를 비추는 것으로 다음 장으로 이동할 수 있습니다.

#### 5. 프레젠테이션 중에 선과 글씨를 씁니다.

Section3의 Basic of using Afterglow부분을 참조하세요.

Note: 슬라이드에 표현된 글씨와 선 등은 해당 슬라이드에서만 유효 합니다.  
다음 슬라이드로 넘어가면 자동 저장되지 않습니다.